



CFE CGC
Baromètre Stress
Vague 10 – mars 2008

Contexte et objectifs

Contexte et objectifs

▶ Le Baromètre Stress poursuit trois objectifs :

- Mettre en place un observatoire permettant à la confédération de suivre au plus près les conséquences de ce mal sur la vie des cadres
- Sensibiliser l'opinion et les pouvoirs publics sur ce problème
- Et intervenir de façon proactive dans le débat public.

Il s'agit en particulier d'analyser à la fois :

- les facteurs de stress dans l'environnement professionnel,
- les effet du stress sur la santé des cadres, les symptômes.

Méthodologie

Méthodologie

▶ **L'échantillon interrogé :**

L'échantillon interrogé, représentatif de la population des cadres actifs français, est composé de 1016 personnes.

Il a été constitué par extraction aléatoire parmi les cadres actifs au sein de Newpanel, le panel en ligne représentatif d'OpinionWay.

L'échantillon a été interrogé entre le 28 février 2008 et le 10 mars 2008.

▶ **Le mode d'interrogation :**

L'échantillon a été interrogé en ligne grâce à l'outil CAWI (computer assisted web interview) développé par OpinionWay. Les personnes interrogées sont invitées par e-mailing à se connecter sur le questionnaire accessible via un lien figurant dans le message de l'e-mail. Les réponses recueillies en ligne sont ensuite traitées et analysées dans la base de données ainsi constituée.

▶ **Conditions de diffusion de l'étude** : les résultats de cette étude sont l'entière propriété de la CFE CGC qui peut s'il le souhaite en faire une diffusion totale ou partielle qui sera soumise pour validation à OpinionWay. En outre toute diffusion à des fins de reprise presse devra comporter un encart rappelant que l'étude a été réalisée par OpinionWay, la méthodologie précise (mode de recueil, taille d'échantillon et mode de représentativité) ainsi que les dates de recueil des données.

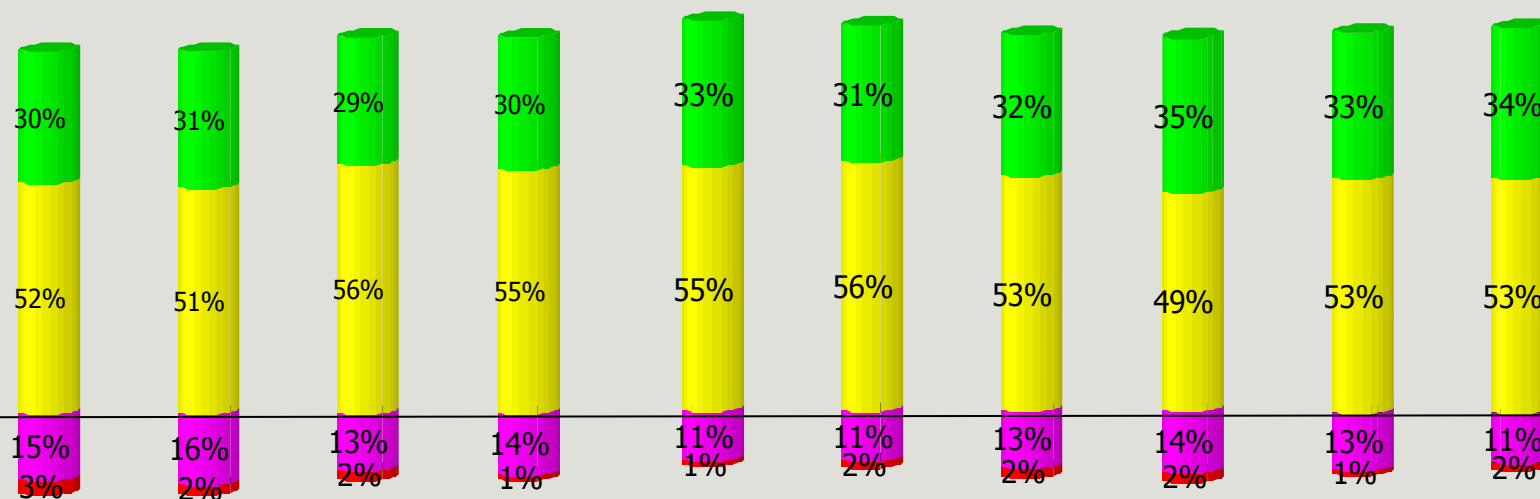
Résultats

Degré d'autonomie perçue

Base ensemble de l'échantillon

Q: Avez-vous le sentiment qu'on vous laisse suffisamment d'autonomie pour organiser votre travail?

	Septembre 2003	Mars 2004	Septembre 2004	Février 2005	Septembre 2005	Février 2006	Septembre 2006	Février 2007	Septembre 2007	Mars 2008
ST Oui	82%	82%	85%	85%	88%	87%	85%	84%	86%	87%



■ Oui, tout à fait

■ Oui, plutôt

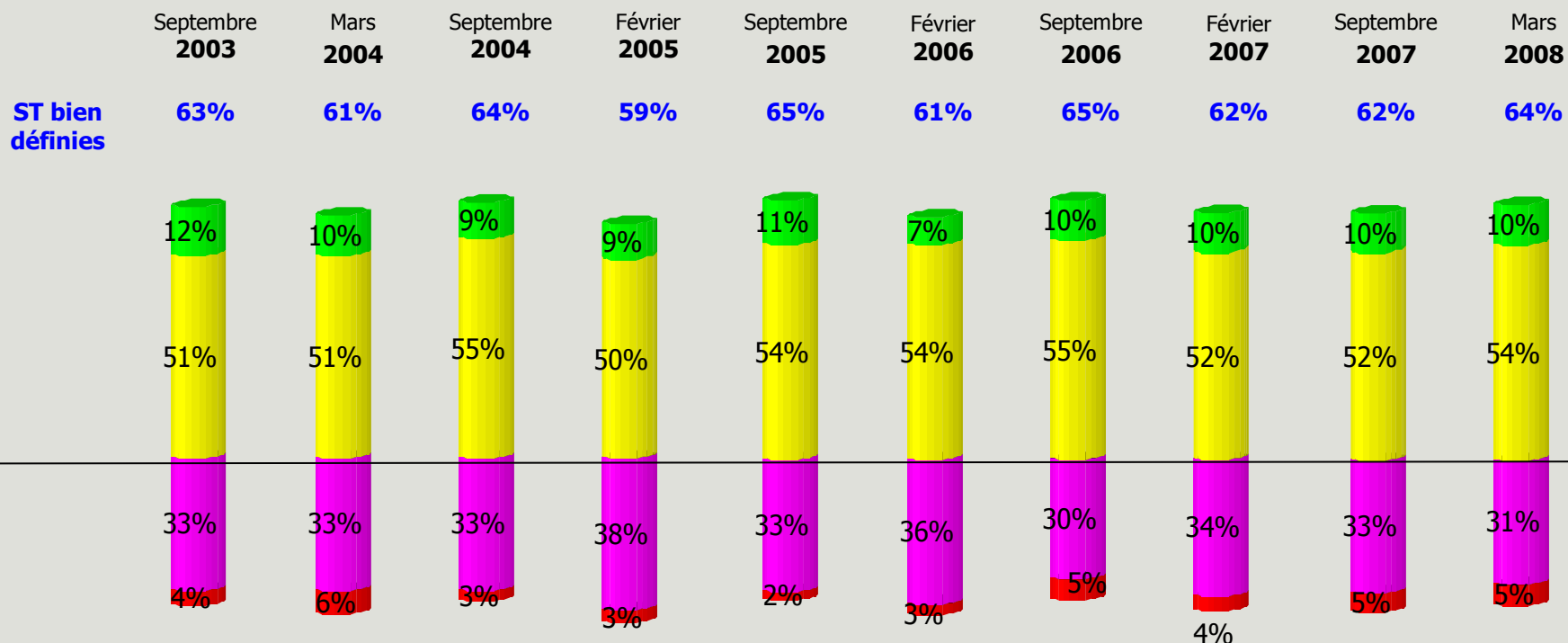
■ Non, plutôt pas

■ Non, pas du tout

Perception de la définition des responsabilités

Base ensemble de l'échantillon

Q: Avez-vous le sentiment dans votre travail que vos responsabilités sont très bien, plutôt bien, plutôt mal ou très mal définies?

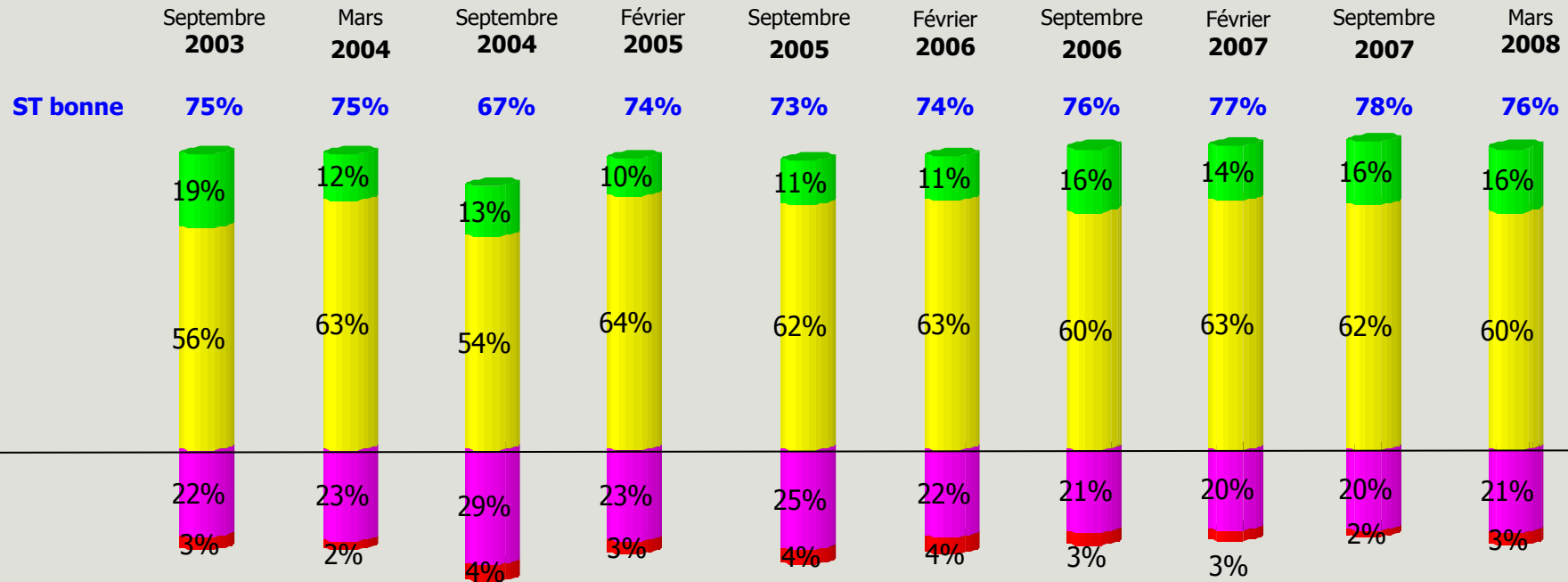


■ Très bien définies
 ■ Plutôt bien définies
 ■ Plutôt mal définies
 ■ Très mal définies

Ambiance de travail perçue

Base ensemble de l'échantillon

Q: Diriez-vous que l'ambiance de travail dans votre environnement professionnel est très bonne, plutôt bonne, plutôt mauvaises ou très mauvaise?



■ Très bonne

■ Plutôt bonne

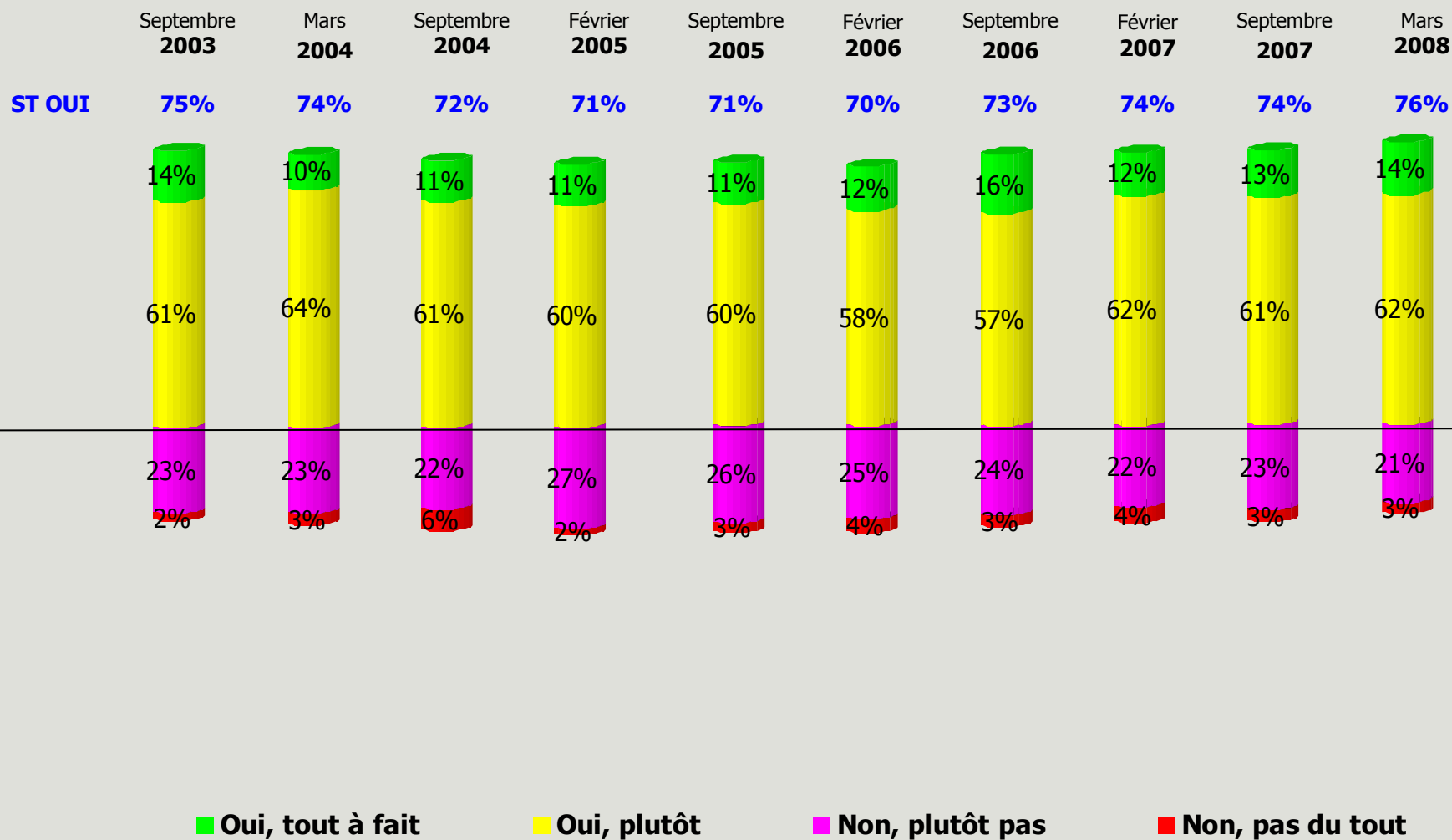
■ Plutôt mauvaise

■ Très mauvaise

Sentiment d'être soutenu par ses collègues

Base ensemble de l'échantillon

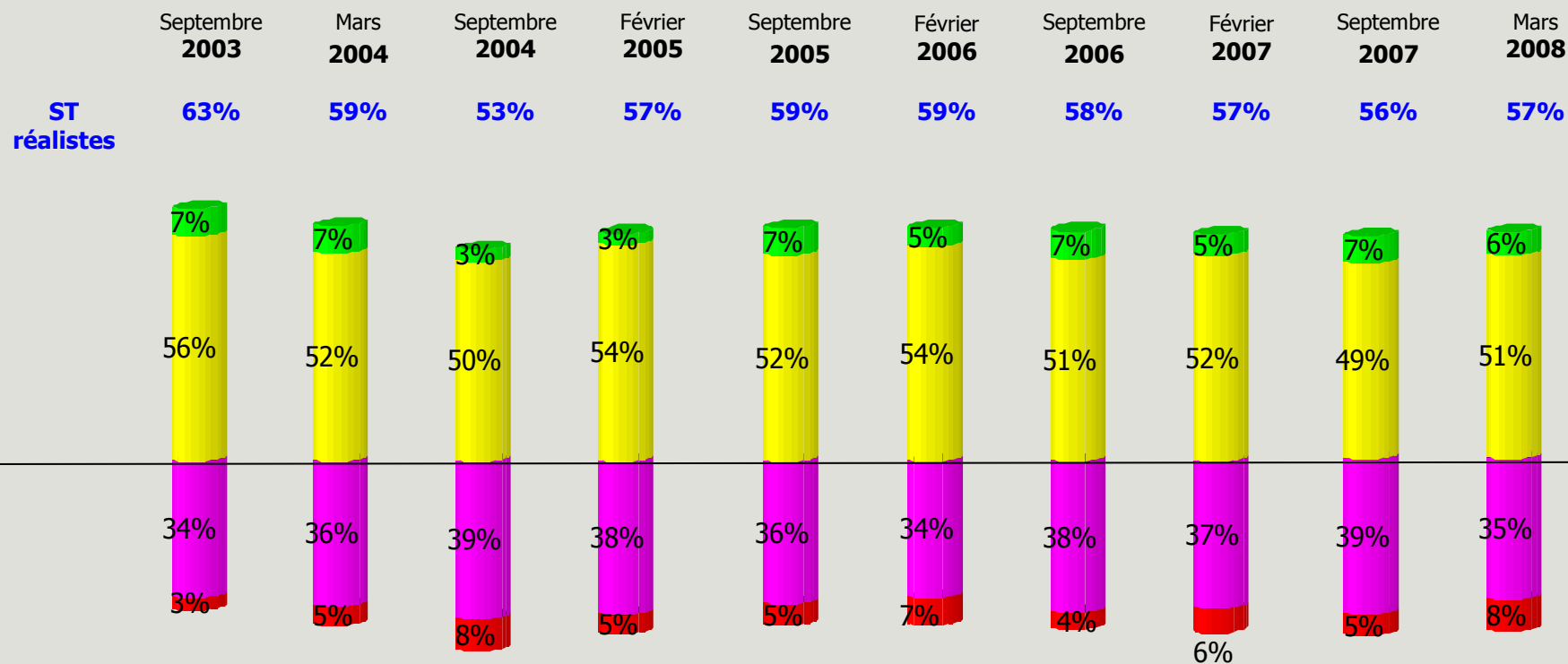
Q: Avez-vous le sentiment d'être soutenu(e) par vos collègues?



Objectifs individuels fixés par la direction

Base ensemble de l'échantillon

Q: Les objectifs qui vous sont prescrits par votre direction vous paraissent-ils...

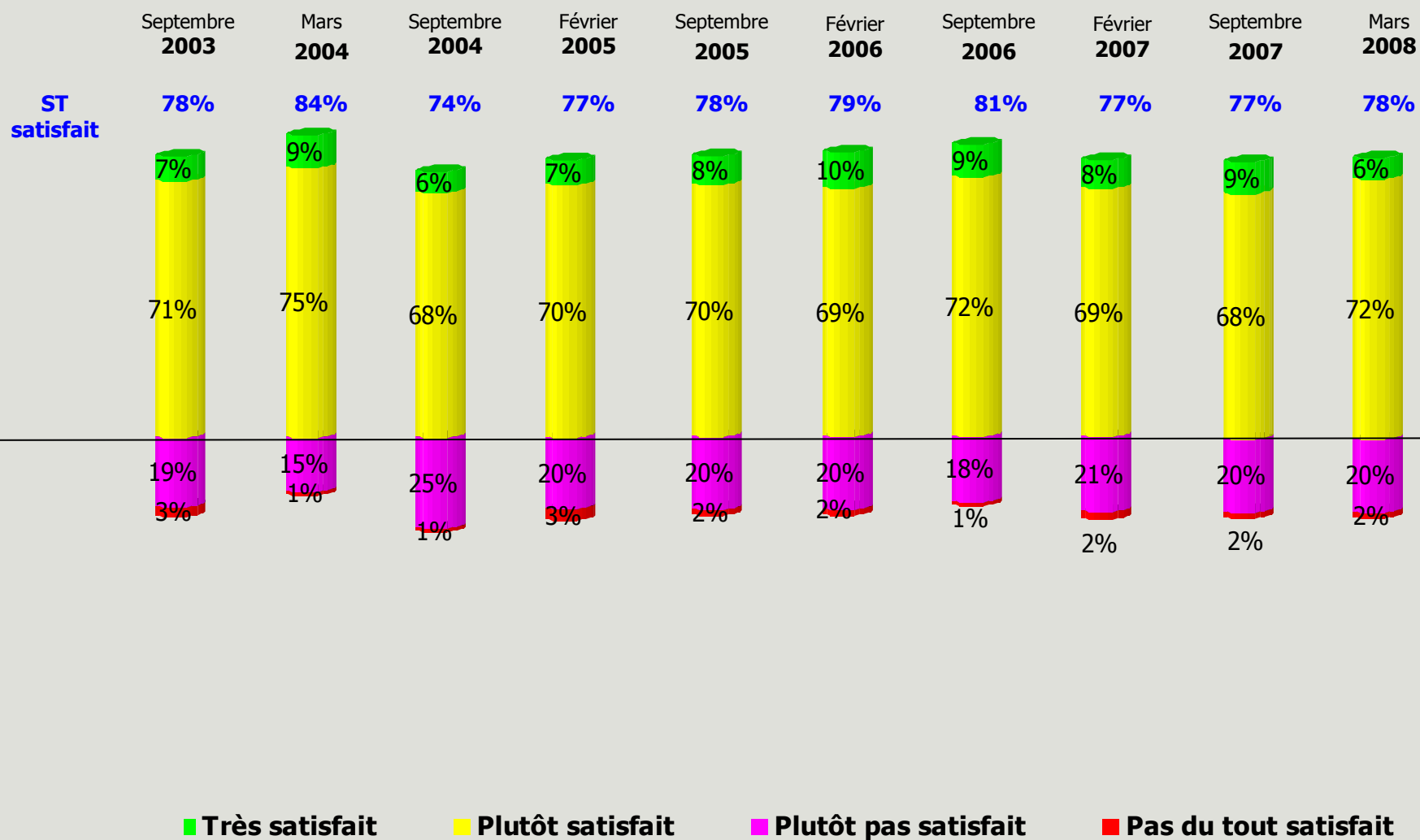


■ **Tout à fait réalistes**
 ■ **Plutôt réalistes**
 ■ **Plutôt pas réalistes**
 ■ **Pas du tout réalistes**

Satisfaction à l'égard de la qualité de son travail

Base ensemble de l'échantillon

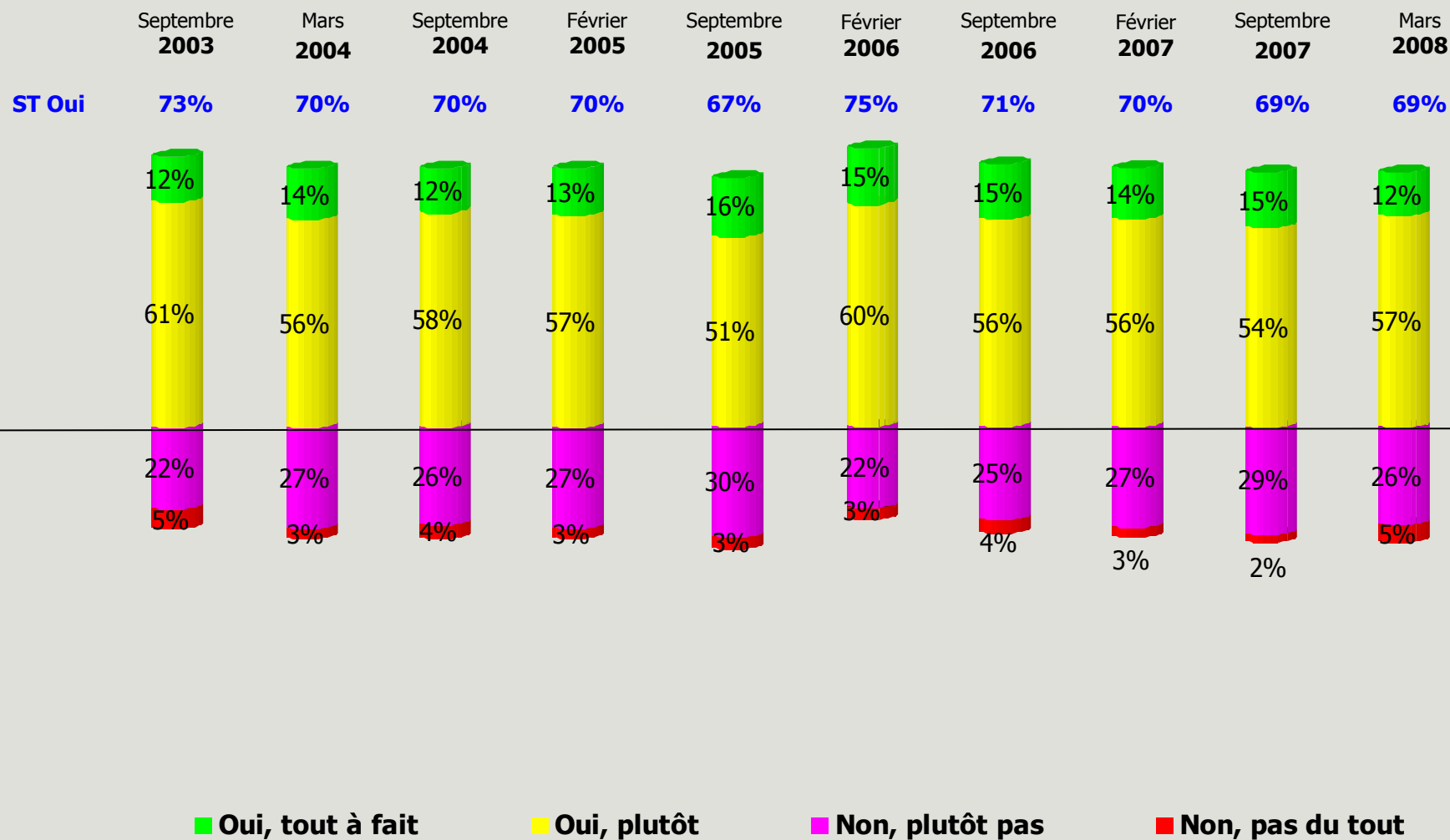
Q: Êtes-vous très, plutôt, plutôt pas ou pas du tout satisfait(e) de la qualité de votre travail?



Outils et moyens nécessaires pour le travail

Base ensemble de l'échantillon

Q: Estimez-vous disposer des outils et des moyens nécessaires pour faire votre travail?

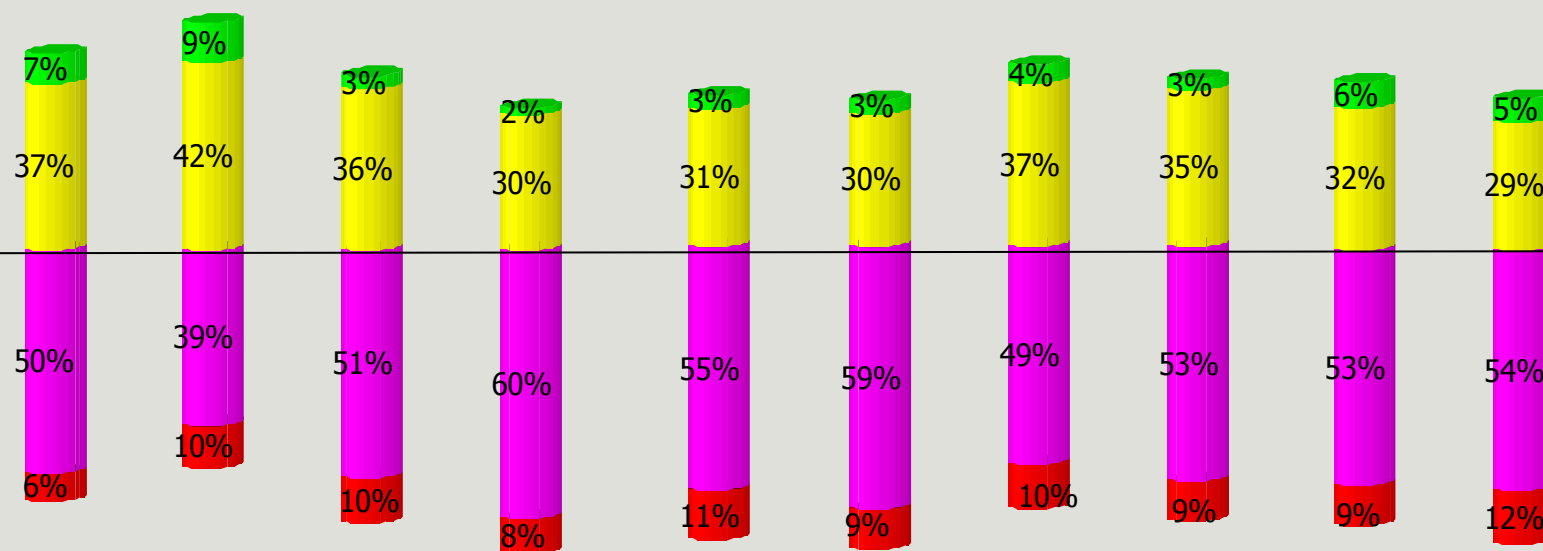


Temps disponible pour accomplir son travail

Base ensemble de l'échantillon

Q: Diriez-vous que le temps dont vous disposez pour accomplir votre travail est:

	Septembre 2003	Mars 2004	Septembre 2004	Février 2005	Septembre 2005	Février 2006	Septembre 2006	Février 2007	Septembre 2007	Mars 2008
ST suffisant	44%	51%	39%	32%	34%	33%	41%	38%	38%	34%

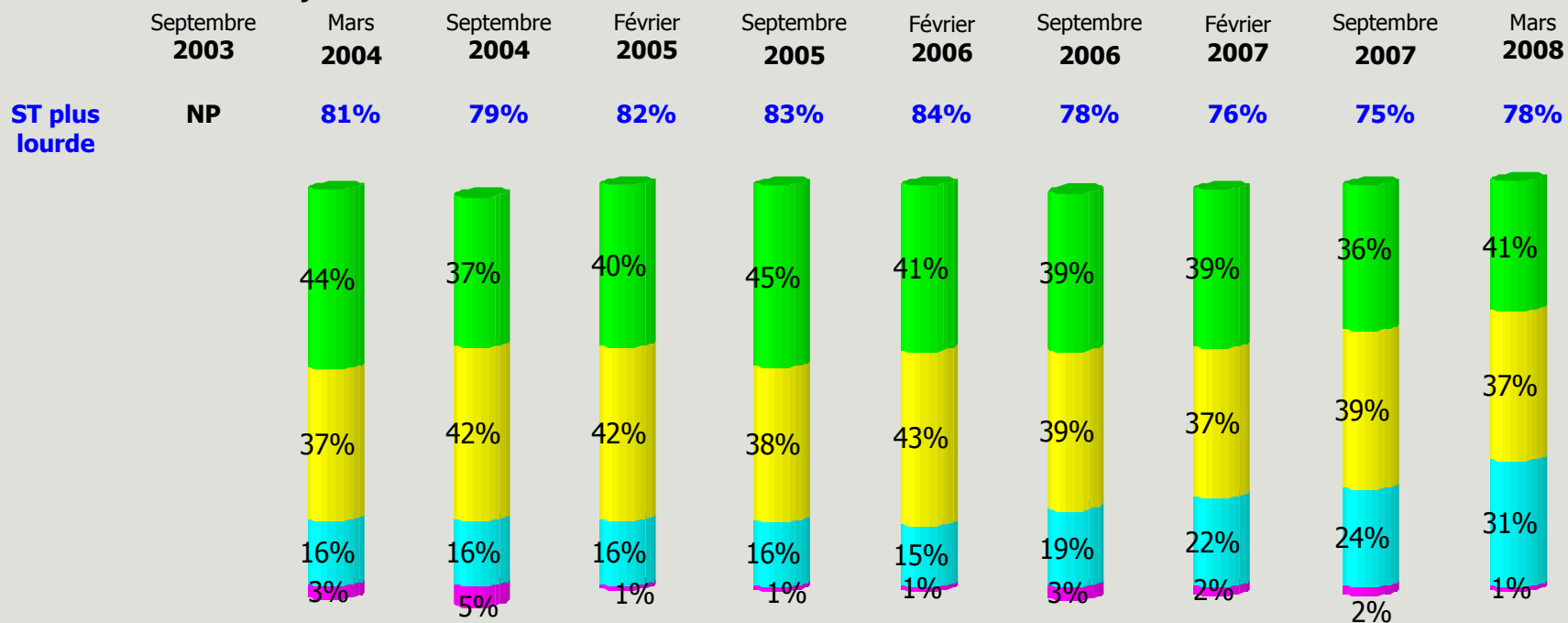


■ **Tout à fait suffisant**
 ■ **Plutôt suffisant**
 ■ **Plutôt insuffisant**
 ■ **Tout à fait insuffisant**

Perception de la charge de travail

Base ensemble de l'échantillon

Q: Avez-vous le sentiment que, par rapport à il y a quelques années, la charge de travail dans votre entreprise pour des cadres comme vous est aujourd'hui :

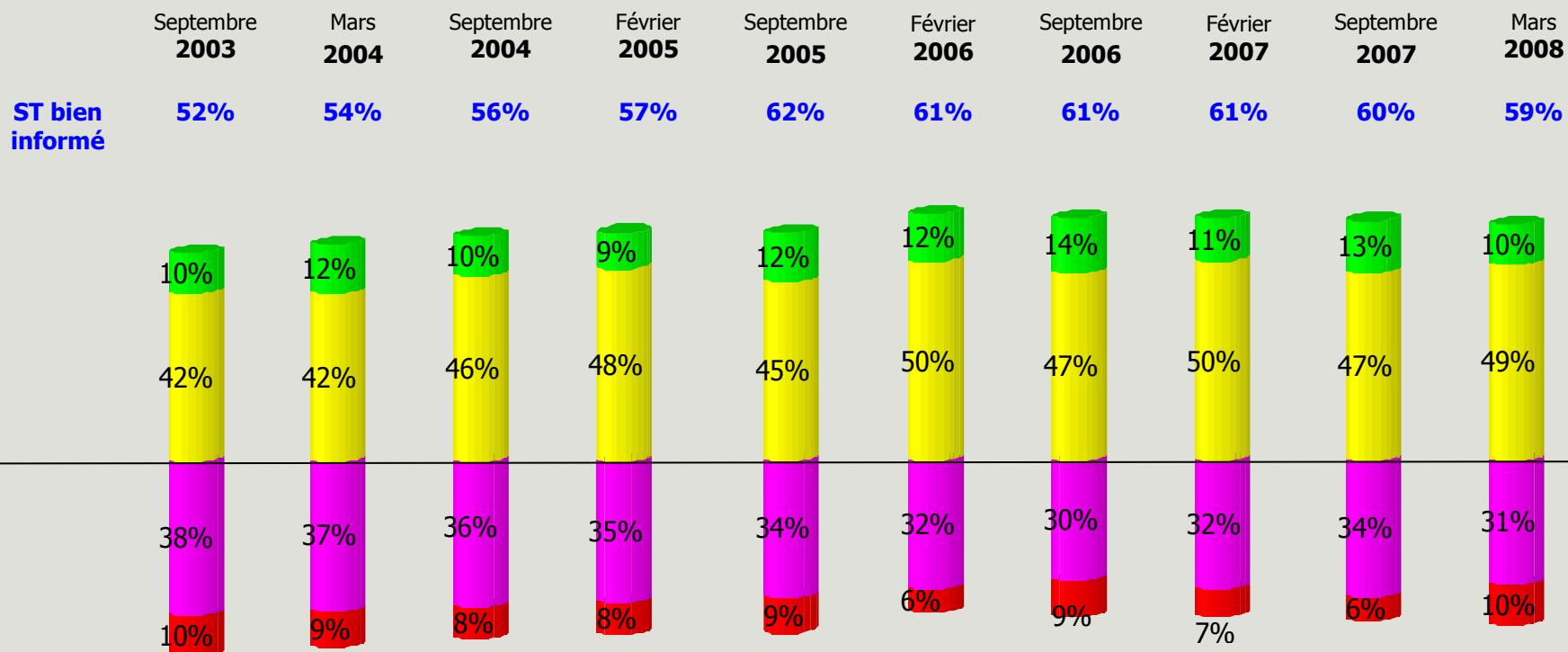


■ Beaucoup plus lourde ■ Un peu plus lourde ■ Equivalente ■ ST Un peu + beaucoup plus légère

Information sur la stratégie d'entreprise

Base ensemble de l'échantillon

Q: Diriez-vous que vous êtes très, plutôt bien, plutôt mal ou très mal informé(e) sur la stratégie de votre entreprise?



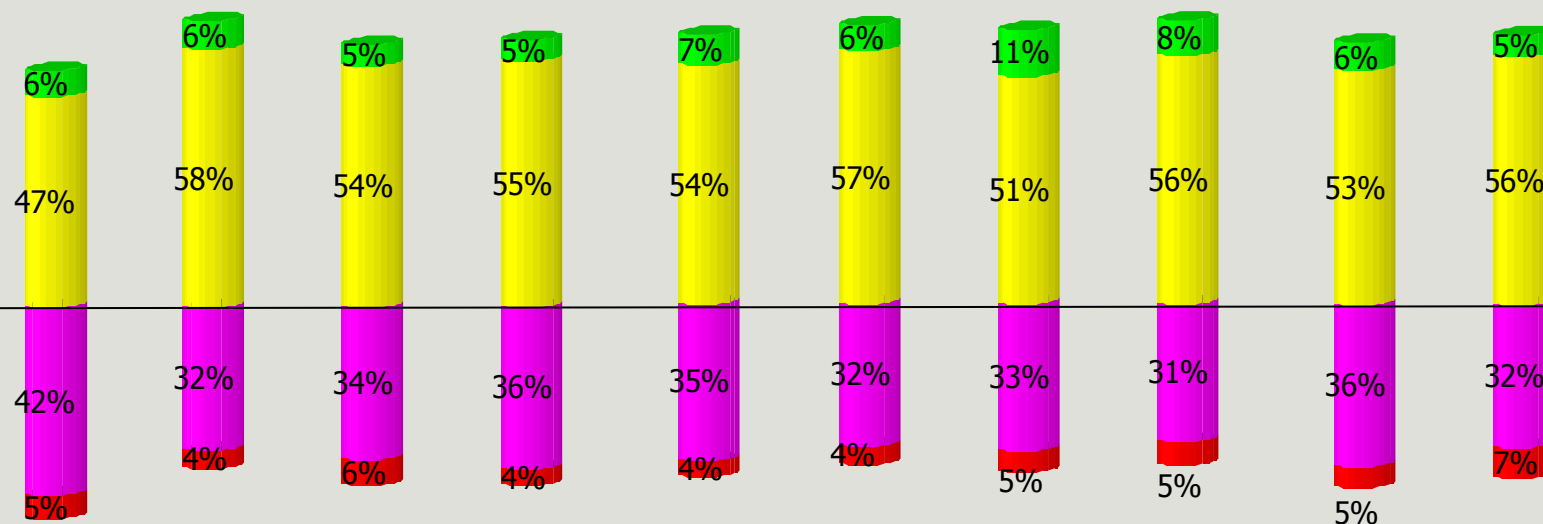
■ Très bien informé
 ■ Plutôt bien informé
 ■ Plutôt mal informé
 ■ Très mal informé

Adhésion à la stratégie de l'entreprise

Base ensemble de l'échantillon

Q: La stratégie actuelle de votre entreprise vous paraît-elle :

	Septembre 2003	Mars 2004	Septembre 2004	Février 2005	Septembre 2005	Février 2006	Septembre 2006	Février 2007	Septembre 2007	Mars 2008
ST bonne	53%	64%	59%	60%	61%	63%	62%	64%	59%	61%



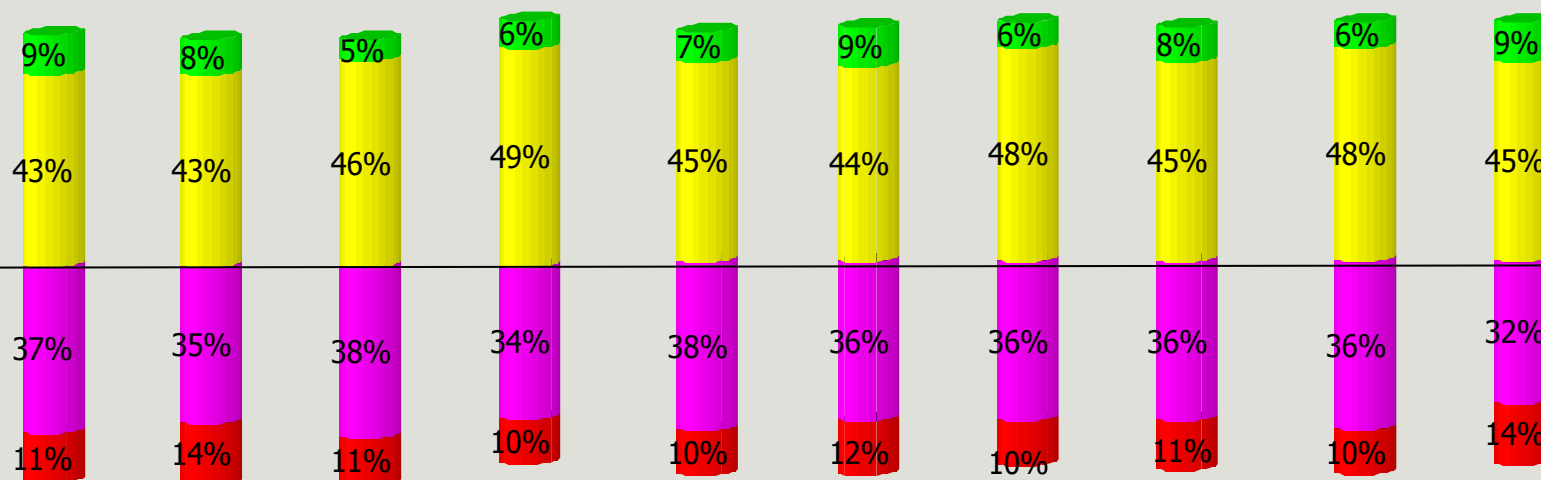
■ Très bonne
 ■ Plutôt bonne
 ■ Plutôt mauvaise
 ■ Très mauvaise

Sentiment de reconnaissance des efforts

Base ensemble de l'échantillon

Q: Avez-vous le sentiment que vos efforts sont reconnus à leur juste valeur?

	Septembre 2003	Mars 2004	Septembre 2004	Février 2005	Septembre 2005	Février 2006	Septembre 2006	Février 2007	Septembre 2007	Mars 2008
ST Oui	52%	51%	51%	55%	52%	53%	54%	53%	54%	54%



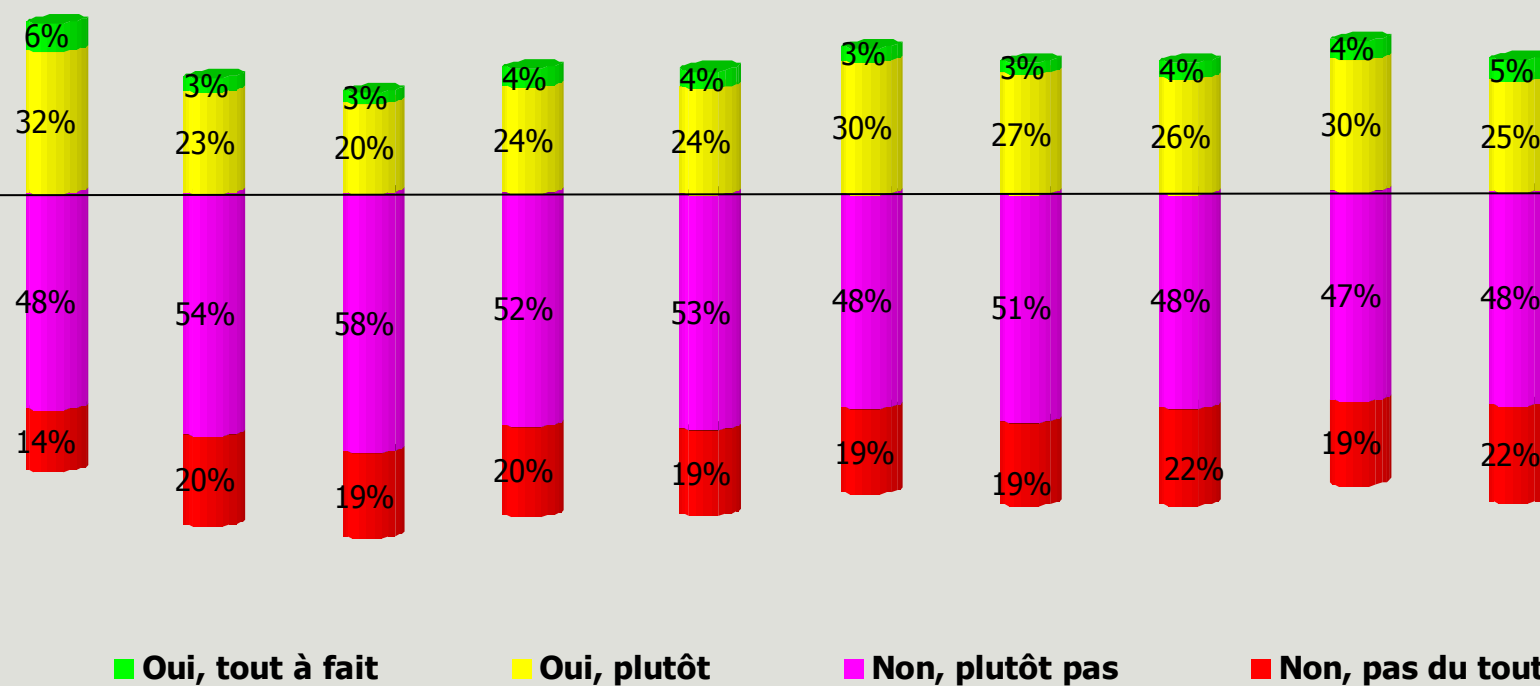
■ **Oui, tout à fait**
■ **Oui, plutôt**
■ **Non, plutôt pas**
■ **Non, pas du tout**

Sentiment de rétribution des efforts

Base ensemble de l'échantillon

Q: Avez-vous le sentiment que vos efforts sont récompensés à leur juste valeur?

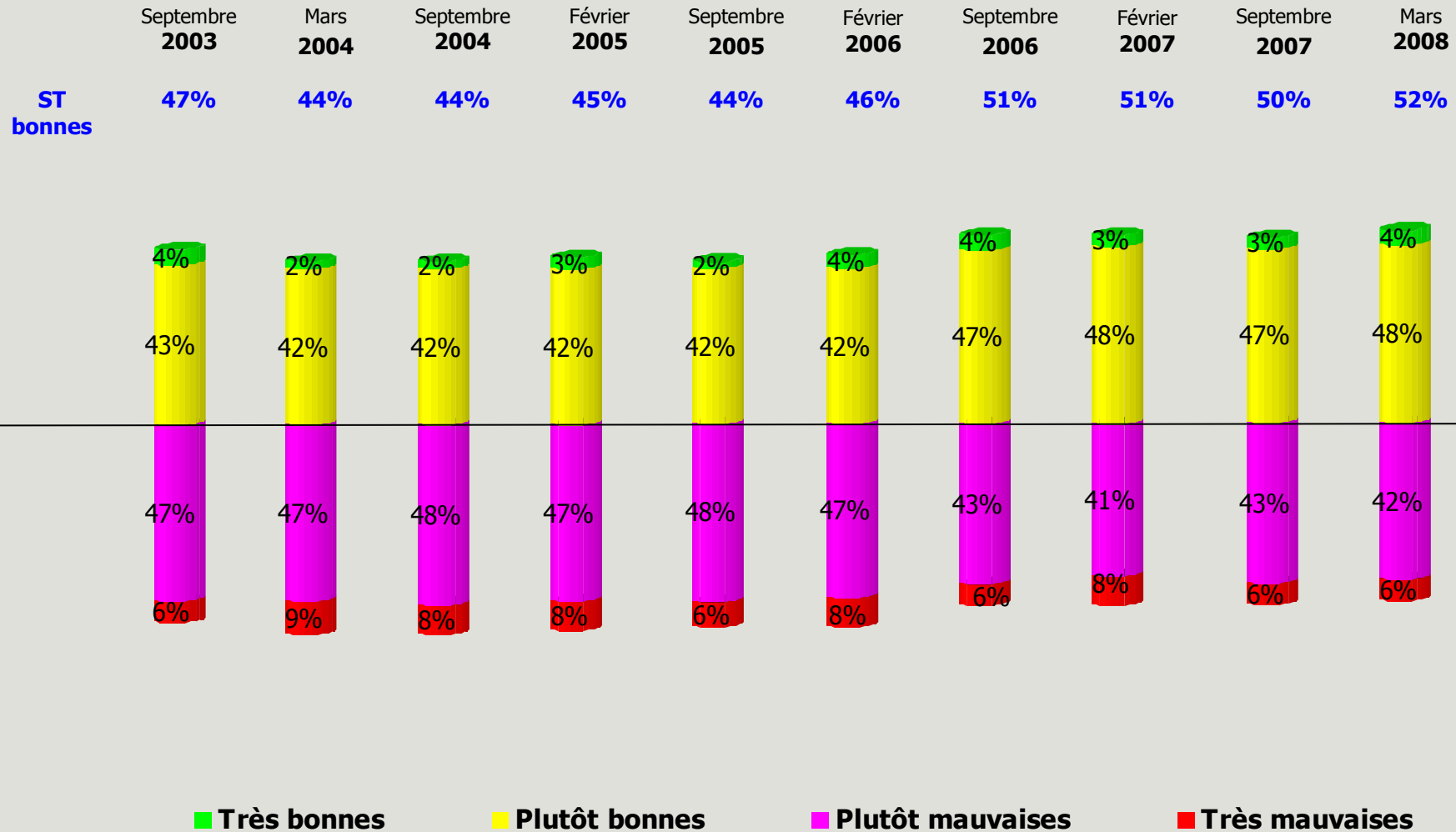
	Septembre 2003	Mars 2004	Septembre 2004	Février 2005	Septembre 2005	Février 2006	Septembre 2006	Février 2007	Septembre 2007	Mars 2008
ST Oui	38%	26%	23%	28%	28%	33%	30%	30%	34%	30%



Perspectives d'avenir personnel

Base ensemble de l'échantillon

Q: Diriez-vous que vos perspectives de carrière et d'avancement sont...

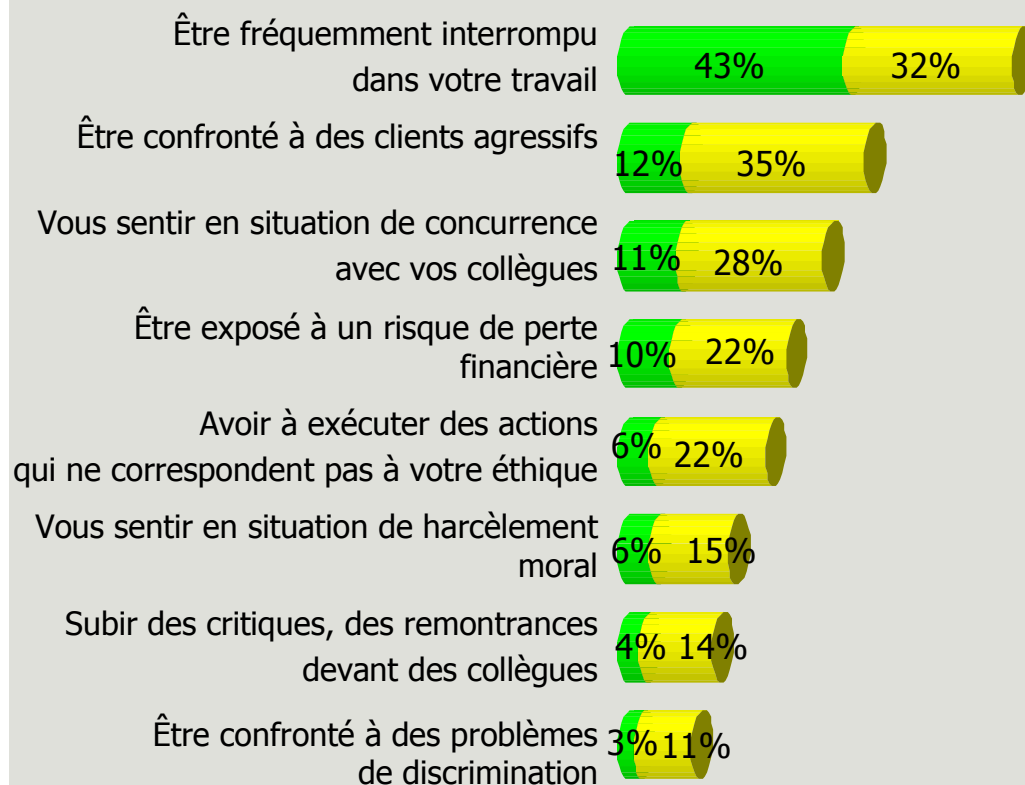


Facteurs de stress au travail

Base ensemble de l'échantillon

Q: Vous arrive-t-il souvent, de temps en temps, rarement ou jamais...

Évolution du ST «souvent + de temps en temps »



	09-07 03-08	02-07 09-07	09-06 02-07	02-06 09-06	09-05 02-06	02-05 09-05	09-04 02-05	03-04 09-04	09-03 03-04
Être fréquemment interrompu dans votre travail	=	-3	+1	-3	+6	-1	-2	+5	-9
Être confronté à des clients agressifs	+7	-4	-2	-2	+5	+2	-3	-3	+5
Vous sentir en situation de concurrence avec vos collègues	+4	-7	+4	-6	+8	-5	-3	+3	+1
Être exposé à un risque de perte financière	+4	-4	=	-1	-2	+6	-4	+1	+2
Avoir à exécuter des actions qui ne correspondent pas à votre éthique	+1	-2	+2	-1	+2	=	-6	+3	-1
Vous sentir en situation de harcèlement moral	+2	-2	+5	-5	+2	=	-5	=	+4
Subir des critiques, des remontrances devant des collègues	+1	=	=	+2	-1	+1	-3	-2	+8
Être confronté à des problèmes de discrimination	-1	+1	+3	-4	+3	+1	-10	+7	NP

■ **Souvent**

■ **De temps en temps**

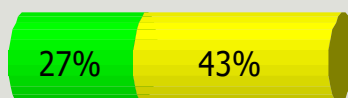
Symptômes physiques du stress au travail

Base ensemble de l'échantillon

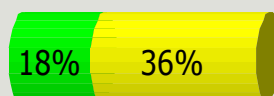
Q: Vous arrive-t-il souvent, de temps en temps, rarement ou jamais...

Évolution du ST «souvent + de temps en temps »

Vous sentir tendu(e) ou crispé(e) à cause de votre travail



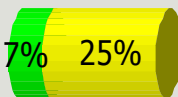
Avoir mal au dos à cause de votre travail



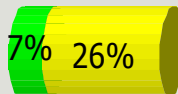
Avoir des maux de tête, des migraines à cause de votre travail



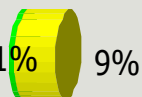
Ressentir des palpitations à cause de votre travail



Ressentir des troubles visuels ou cutanés à cause de votre travail



Avoir des arrêts maladie à cause de votre travail



	09-07 03-08	02-07 09-07	09-06 02-07	02-06 09-06	09-05 02-06	02-05 09-05	09-04 02-05	03-04 09-04	09-03 03-04
Vous sentir tendu(e) ou crispé(e) à cause de votre travail	+2	-1	-1	=	=	-2	3	2	-4
Avoir mal au dos à cause de votre travail	+6	-4	+7	-5	=	2	-3	=	-1
Avoir des maux de tête, des migraines à cause de votre travail	+4	-5	+1	3	1	-5	=	1	6
Ressentir des palpitations à cause de votre travail	+4	=	+1	-1	-1	-2	-3	3	11
Ressentir des troubles visuels ou cutanés à cause de votre travail	+5	-6	+5	-4	3	-4	=	2	=
Avoir des arrêts maladie à cause de votre travail	+2	-1	+2	-4	4	1	-4	5	-2

■ **Souvent**

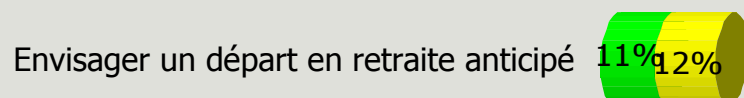
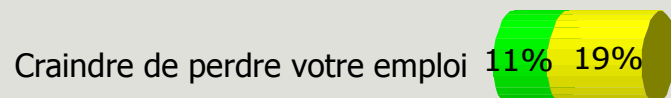
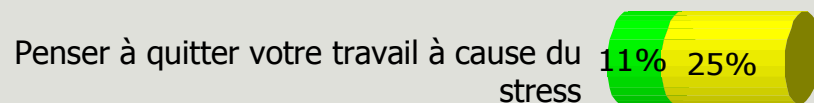
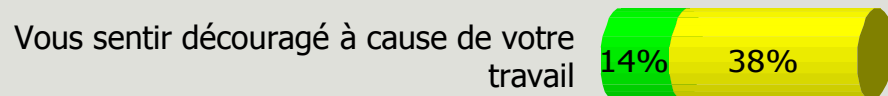
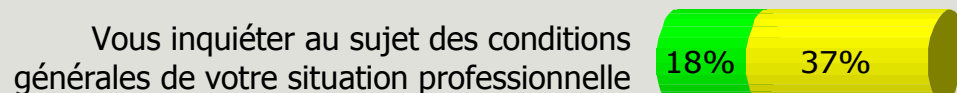
■ **De temps en temps**

Symptômes psychiques du stress au travail

Base ensemble de l'échantillon

Q: Vous arrive-t-il souvent, de temps en temps, rarement ou jamais...

Évolution du ST «souvent + de temps en temps »



■ **Souvent**

■ **De temps en temps**

09-07 03-08	02-07 09-07	09-06 02-07	02-06 09-06	09-05 02-06	02-05 09-05	09-04 02-05	03-04 09-04	09-03 03-04
+1	-1	+1	+1	-3	-4	-3	+1	-2
+4	-1	+4	-2	-3	+4	-10	+9	-6
+2	+2	-3	=	=	+5	-7	+7	-11
+2	-4	=	-1	=	+2	-3	-1	NP
-1	+1	-1	-6	-1	+7	-14	+7	+3

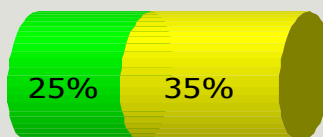
Symptômes du stress au travail

Base ensemble de l'échantillon

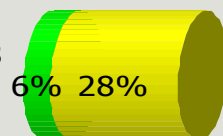
Q: Vous arrive-t-il souvent, de temps en temps, rarement ou jamais...

Évolution du ST «souvent + de temps en temps »

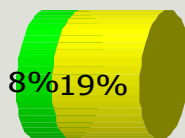
Avoir des difficultés à concilier
votre travail et votre vie privée



Transmettre du stress à des collègues



Ne pas assister à des événements familiaux
importants à cause de votre travail



09-07 03-08	02-07 09-07	09-06 02-07	02-06 09-06	09-05 02-06	02-05 09-05	09-04 02-05	03-04 09-04	09-03 03-04
+1	-1	+4	-3	+3	-2	+6	+2	-8
+3	-2	+6	-4	+2	-2	+1	+4	=
-1	+2	+4	-5	+1	-1	-2	+2	+1

■ **Souvent**

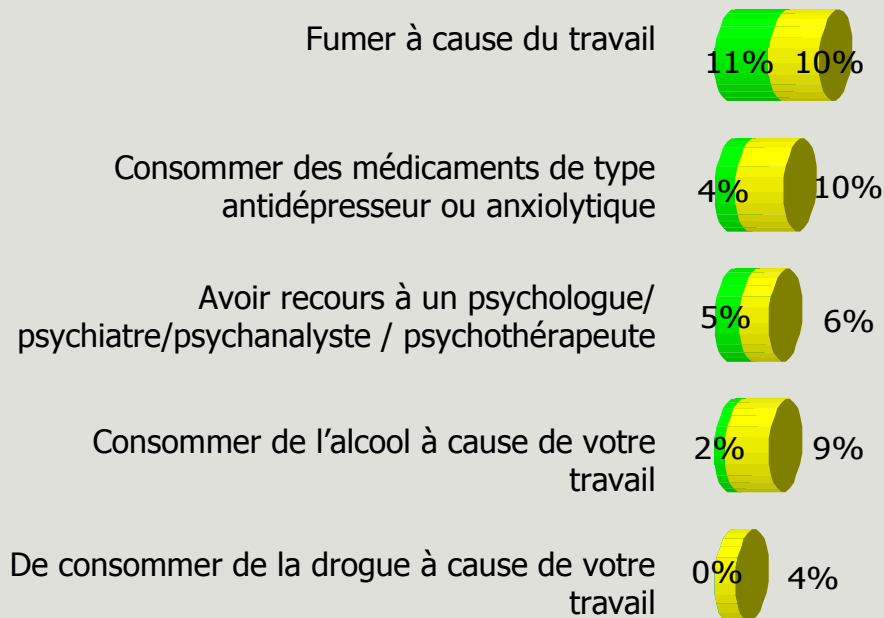
■ **De temps en temps**

Comportements induits du stress

Base ensemble de l'échantillon

Q: Vous arrive-t-il souvent, de temps en temps, rarement ou jamais...

Évolution du ST «souvent + de temps en temps »



09-07 03-08	02-07 09-07	09-06 02-07	02-06 09-06	09-05 02-06	02-05 09-05	09-04 02-05	03-04 09-04	09-03 03-04
+1	-1	-1	2	1	2	-1	=	-3
+4	-1	+3	-5	3	=	-2	-2	NP
+1	+1	+3	-6	2	4	-4	=	NP
+2	+1	=	-2	4	1	-6	5	-1
=	+1	=	-1	2	=	=	-1	NP

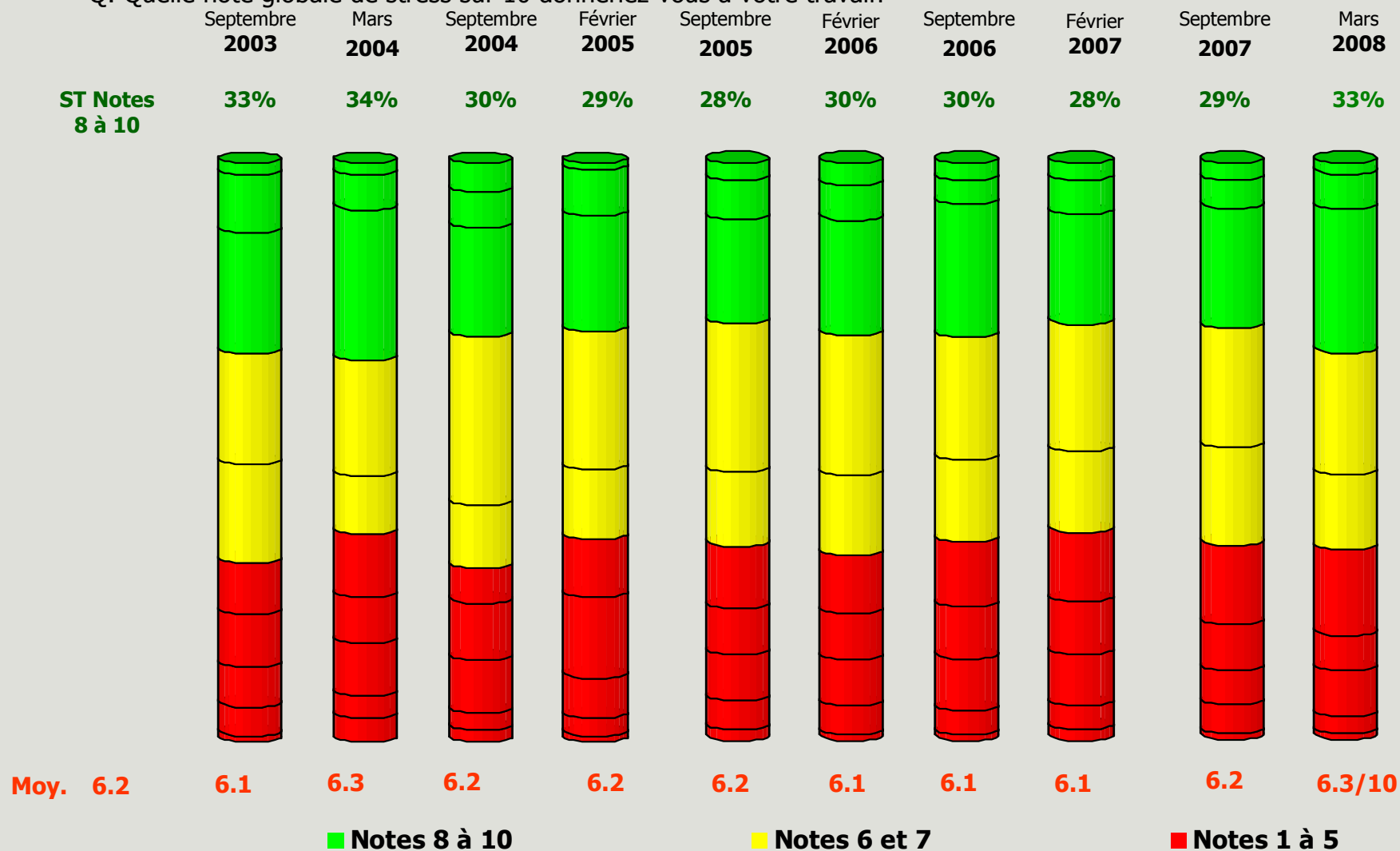
■ **Souvent**

■ **De temps en temps**

Note de stress globale

Base ensemble de l'échantillon

Q: Quelle note globale de stress sur 10 donneriez-vous à votre travail?

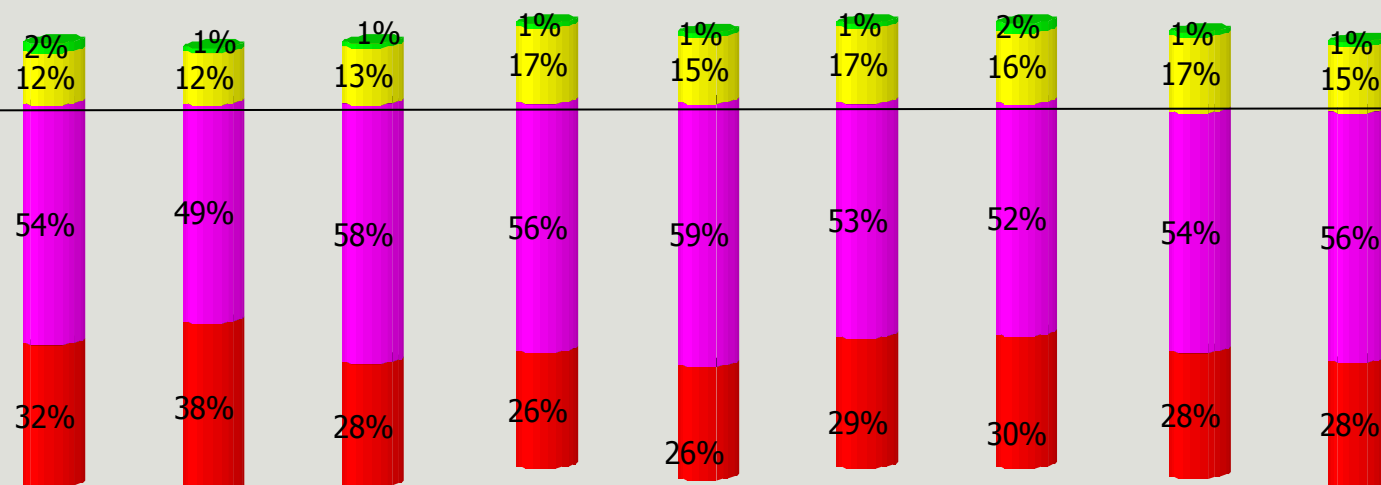


Prise en compte du stress

Base ensemble de l'échantillon

Q: Selon vous, le stress est-il pris en compte par votre entreprise ?

	Septembre 2003	Mars 2004	Septembre 2004	Février 2005	Septembre 2005	Février 2006	Septembre 2006	Février 2007	Septembre 2007	Mars 2008
ST Oui	NP	14%	13%	14%	18%	16%	18%	18%	18%	16%



■ **Oui, tout à fait**

■ **Oui, plutôt**

■ **Non, plutôt pas**

■ **Non, pas du tout**

Principaux enseignements

Principaux enseignements

- La note globale de stress augmente légèrement par rapport aux périodes précédentes et atteint son plus fort niveau depuis mars 2004 avec une moyenne à 6.3/10. Dans le même temps, les cadres sont toujours moins d'un sur cinq à estimer que le stress est pris en compte dans leur entreprise (16%).
- Ceci peut en partie s'expliquer par un sentiment de surcharge de travail (78%, +3 points, des cadres ont le sentiment que leur charge de travail s'est alourdie) et d'une compression du temps disponible pour effectuer son travail (seul 34% des cadres interrogés juge suffisant le temps disponible pour accomplir leur travail).
- Les cadres sont de plus en plus enclins à exprimer le sentiment que les efforts qu'ils fournissent ne sont pas récompensés à leur juste valeur (70%, +4pts par rapport à septembre 2007).
- A ces phénomènes s'ajoute une légère dégradation de la perception de l'ambiance de travail (-2pts).
- En revanche, le niveau d'adhésion à la stratégie de l'entreprise remonte légèrement (+2pts et 61% de jugement favorable).

Principaux enseignements

- Tous les indicateurs prédictifs du stress sont orientés à la hausse sur cette période.
 - Ainsi, les cadres français expriment davantage le sentiment d'être confrontés à des clients agressifs (+7pts), de se sentir en concurrence avec des collègues (+4pts) ou d'être exposés à des risques de pertes financières (+4pts).
 - Ils déclarent également davantage de symptômes physiques pouvant être la conséquence du stress : mal au dos (+6pts), troubles visuels ou cutanés (+5pts), maux de tête (+4pts) ou encore palpitations (+4pts).
 - On observe aussi une plus grande propension des cadres à se sentir découragés à cause de leur travail (+4pts), craindre de perdre leur emploi (+2pts) ou encore penser à quitter leur travail à cause du stress (+2pts).